



GEEKVAPE Soul 2

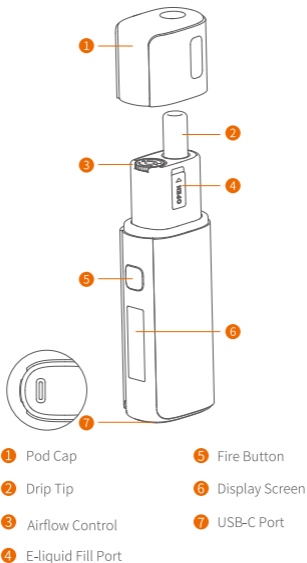
User Manual

ENGLISH

Thank you for choosing GEEKVAPE

- For a better user experience, please read the user manual before starting your vape journey.
- Please keep the user manual for future reference.

Overview



※ The images shown are for illustration purposes only and may not be an exact representation of the product.

PRODUCT SPECIFICATIONS:

Pod Capacity: 4mL (TPD Version: 2mL)

Dimensions: 95.6*33.9*23.5mm (Drip Tip Excluded)

Battery Capacity: 2100mAh

Pod Resistance Supported: 0.4Ω/0.6Ω/1.0Ω

Resistance Smart Detection: Supported

Display: 0.99 Inch TFT Screen

Output Power: 35W Max.

Charging Specification: Type-C 5V/2A

E-LIQUID FILLING INSTRUCTIONS



- 1 Remove the Pod Cap from the device.
- 2 Open the E-liquid Fill Port plug to expose the filling port.
- 3 Insert the e-liquid bottle nozzle into the filling port.
- 4 Fill it up very slowly. DO NOT overfill to avoid leakage.
- 5 Plug up the port firmly.
- 6 (Optional) If it's a new pod then tear the sticker off the bottom of the Pod. Restore the Pod Cap.

Note: Give it 5 min to get the coil fully saturated before start vaping.

POD REPLACEMENT

1. The Pod has irreplaceable coil inside.
2. After multiple refills the taste could deteriorate which means it's time to replace the entire Pod.
3. Dispose of the old Pod properly and DO NOT throw away the Pod cap.
4. Replacement Pods can be acquired separately at stores and there is no Pod cap included in Replacement Pod packages.
5. Please note that the lifespan of a pod can be less in case of improper use or extra dense e-liquid.

INSTRUCTIONS

1. **Turn on/off:** Press the fire button 5 times in quick succession within 2 sec to turn on/off the device.
2. **Theme selection:** After turning on the device, it enters the theme selection interface. Click the fire button to switch between 5 themes: Pets, Expressions, Sports, Vacation and Simplicity. Stay on the current theme for 5 sec to select the theme and enter the homepage.
3. **Homepage:** The homepage consists of 6 parts, namely: Battery, Lock/Unlock, Output Power, Resistance, Puff, Counter and Dynamic Icons (Theme "Simplicity" has no dynamic icon).
4. **Lock/Unlock:** Press the fire key 2 times in 2 sec to switch on or off Press-to-Activate function. In the lock state, only the draw-to-activate is valid. You need to unlock the button before you try to make settings modifications.
5. **Output power adjustment:** Press the fire key 3 times in 2 sec to enter output power setting state; When the number flashes, press the fire key to increment power by 1W. Press & hold the fire key will accelerate. Wait for 5 sec for it to time out and validate.

Note:

- To achieve best taste, it will be automatically set to recommended output power when a Pod is installed into the device.
 - To avoid wrong setting or coil burn, the available output power setting range is preset.
6. **Puff Clear/Restore:** Press the fire key 4 times in 2 sec to enter the setting mode of Puff Counter. The number will flash. Press the fire key once to clear the number of Puff Counter. Press the fire key again to restore the original number of Puff Counter.
 7. **Exiting setting mode:** Device will automatically exit after 3 sec without operation in setting state.
 8. **Pod/Cartridge recognition:** The device will automatically display Pod resistance and Output power range on the screen when a Pod is in place.

9. Check for version info: Press the fire key for 5 times to turn it off. The current hardware version number will be displayed on the screen.

PROTECTIONS

In case of misoperation or abnormal working environment, the device will cease to work and prompt you with info on the screen:

POD SHORTED: indicates that detected Pod resistance is below 0.3Ω , or the pin has been short-circuited. Replace the Pod, check and clean the pins of the device.

NO POD: indicates that there is no Pod(cartridge) detected or the pins need to be cleaned for better contact.

BATTERY LOW: indicates that device battery needs to be re-charged or battery lifespan has come to the end (usually occur when it has been put into use for over a year or longer).

OVERHEAT: indicates that it needs to be taken somewhere with lower surrounding temperature. This usually occurs when the device is used in tropical areas, summer time, or left unattended in a car for too long. It's advised to put the device to a cooler place.

TIME OUT: indicates that single activation (draw or press button) lasts for over 10 sec, or when it misfires when put in the pocket/bag where other things make the button pressed/squeezed. Now it's advised to disable Press-to-Activate function and only draw to vape, by pressing the fire key 2 times in 2 sec to lock the button.

2 CLICK TO UNLOCK: indicates that device is in locked state, press the fire key. If you want to release this state, press the fire key 2 times in 2 seconds to unlock the button.

ATTENTION

- Please keep away from inflammable and explosive materials to avoid injury.
- Please don't leave the device unattended while charging.
- Please keep away from children, minors, and pets.

Customer Service

Main Page: www.geekvape.com

Address: 605, Building 1, Qianhai Kexing Science Park, Labor Community, Xixiang Street, Bao'an District, Shenzhen

Phone: (001)866-985-6876

Email: support@geekvape.com

Available time: 24/7

Anti-counterfeiting Check

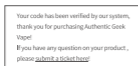
- 1 Go to www.geekvape.com and find PRODUCT VERIFICATION at the bottom of the main page.



- 2 Scratch the code bar under the label on the box and enter the 12-digit security number in the blank on the webpage.



- 3 Click 'Go' and a pop-up window shall appear confirming if your product is authentically made.

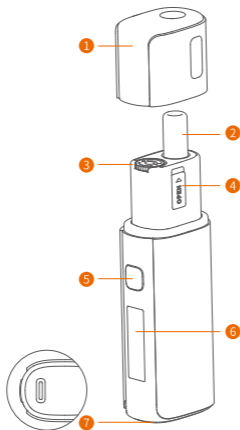


FRANÇAIS

Merci d'avoir choisi GEEKVAPE

- Pour une meilleure expérience d'utilisation, veuillez lire le manuel d'utilisation avant de commencer votre aventure de vapotage.
- Veuillez conserver le manuel d'utilisation pour référence ultérieure.

Aperçu



- | | |
|--------------------------------------|---------------------|
| ① Bouchon de dosette | ⑤ Bouton de tir |
| ② Embout goutte à goutte | ⑥ Écran d'affichage |
| ③ Contrôle du flux d'air | ⑦ Port USB-C |
| ④ Port de remplissage pour e-liquide | |

※ Les images présentées sont uniquement à des fins d'illustration et peuvent ne pas être une représentation exacte du produit.

CARACTÉRISTIQUES DU PRODUIT :

Capacité du pod : 4 mL (version TPD : 2 mL)

Dimensions : 95.6 x 33.9 x 23.5 mm (embout goutte à goutte exclu)

Capacité de la batterie : 2 100 mAh

Résistance du pod prise en charge : 0.4 Ω /0.6 Ω /1.0 Ω

Détection intelligente de résistance : prise en charge

Affichage : écran TFT de 0.99 pouce

Puissance de sortie : 35 W max.

Spécification de charge : Type-C 5 V/2 A

INSTRUCTIONS DE REMPLISSAGE DU E-LIQUIDE



- 1 Retirez le capuchon du pod de l'appareil.
- 2 Ouvrez le bouchon du port de remplissage du e-liquide pour exposer le port de remplissage.
- 3 Insérez l'embout du flacon d'e-liquide dans le port de remplissage.
- 4 Remplissez-le très lentement. NE REMPLISSEZ PAS trop pour éviter les fuites.
- 5 Bouchez fermement le port.
- 6 (Facultatif) S'il s'agit d'un nouveau pod, retirez l'autocollant du bas du pod. Remettez le capuchon du pod.

Note: Laissez la bobine être complètement saturée pendant 5 minutes avant de commencer à vapoter.

REPLACEMENT DE LA POD

1. Le Pod contient une résistance irremplaçable.
2. Après plusieurs remplissages, le goût peut se détériorer, ce qui signifie qu'il est temps de remplacer le Pod entier.
3. Jetez l'ancien Pod correctement et NE jetez PAS le capuchon du Pod.
4. Les Pods de remplacement peuvent être achetés séparément dans les magasins et aucun capuchon n'est inclus dans les emballages de Pod de remplacement.
5. Veuillez noter que la durée de vie d'un pod peut être moins en cas d'utilisation inappropriée ou d'e-liquide extra dense.

INSTRUCTIONS

1. **Allumer/éteindre** : appuyez sur le bouton de tir 5 fois de suite dans un délai de 2 secondes pour allumer/éteindre l'appareil.
2. **Sélection du thème** : après avoir allumé l'appareil, il accède à l'interface de sélection du thème. Cliquez sur le bouton de tir pour basculer entre 5 thèmes : Animaux, Expressions, Sports, Vacances et Simplicité. Restez sur le thème actuel pendant 5 secondes pour sélectionner le thème et accéder à la page d'accueil.
3. **Page d'accueil** : La page d'accueil se compose de 6 parties, à savoir : Batterie, Verrouillage/Déverrouillage, Puissance de sortie, Résistance, Bouffée, Compteur et Icônes dynamiques (le thème « Simplicité » n'a pas d'icône dynamique).
4. **Verrouillage/déverrouillage** : appuyez sur la touche de tir 2 fois en 2 secondes pour activer ou désactiver la fonction d'activation par pression. Dans l'état de verrouillage, seul le tirage au sort est valide. Vous devez déverrouiller le bouton avant d'essayer de modifier les paramètres.
5. **Réglage de la puissance de sortie** : appuyez sur la touche de tir 3 fois en 2 secondes pour accéder à l'état de réglage de la puissance de sortie ; lorsque le numéro clignote, appuyez sur la touche de tir pour augmenter la puissance de 1 W. Appuyez et maintenez la touche de tir pour accélérer. Attendez 5 secondes pour qu'il expire et validez.

Note:

- Pour obtenir un goût optimal, la puissance de sortie recommandée est automatiquement réglée lorsqu'un Pod est installé dans l'appareil.
 - Pour éviter un mauvais réglage ou une brûlure de la bobine, la plage de réglage de la puissance de sortie disponible est préréglée.
6. **Effacement/restauration des bouffées** : appuyez 4 fois sur la touche de tir en 2 secondes pour accéder au mode de réglage du compteur de bouffées. Le numéro clignote. Appuyez une fois sur la touche de tir pour effacer le numéro du compteur de bouffées. Appuyez à nouveau

sur la touche de tir pour restaurer le numéro d'origine du compteur de bouffées.

- 7. Sortie du mode de réglage :** l'appareil quitte automatiquement l'état de réglage après 3 secondes sans opération.
- 8. Reconnaissance du pod/de la cartouche :** l'appareil affiche automatiquement la résistance du pod et la plage de puissance de sortie sur l'écran lorsqu'un pod est en place.
- 9. Vérification des informations sur la version :** appuyez 5 fois sur la touche de tir pour l'éteindre. Le numéro de version actuel du matériel s'affiche à l'écran.

PROTECTIONS

En cas de dysfonctionnement ou d'environnement de travail anormal, l'appareil cessera de fonctionner et vous demandera des informations sur l'écran :

POD SHORTED : indique que la résistance du Pod détectée est inférieure à $0,3 \Omega$ ou que la broche a été court-circuitée. Remplacez le Pod, vérifiez et nettoyez les broches de l'appareil.

NO POD : indique qu'aucun Pod (cartouche) n'est détecté ou que les broches doivent être nettoyées pour un meilleur contact.

BATTERY LOW : indique que la batterie de l'appareil doit être rechargée ou que sa durée de vie est arrivée à son terme (cela se produit généralement lorsqu'il a été utilisé pendant plus d'un an ou plus).

OVERHEAT : indique qu'il doit être transporté dans un endroit où la température ambiante est plus basse. Cela se produit généralement lorsque l'appareil est utilisé dans des zones tropicales, en été ou laissé sans surveillance dans une voiture pendant trop longtemps. Il est conseillé de placer l'appareil dans un endroit plus frais.

TIME OUT : indique qu'une seule activation (tirer ou appuyer sur le bouton) dure plus de 10 secondes, ou lorsqu'il échoue lorsqu'il est placé dans la poche/le sac où d'autres objets font que le bouton est enfoncé/pressé. Il est désormais conseillé de désactiver la fonction Press-to-Activate et de tirer uniquement pour vapoter, en appuyant sur la touche de tir 2 fois en 2 secondes pour verrouiller le bouton.

2 CLICK TO UNLOCK : indique que l'appareil est en état verrouillé, appuyez sur la touche de tir. Si vous souhaitez libérer cet état, appuyez sur la touche de tir 2 fois en 2 secondes pour déverrouiller le bouton.

ATTENTION

- Tenez l'appareil à l'écart des matériaux inflammables et explosifs afin d'éviter toute blessure.
- Ne laissez pas l'appareil sans surveillance lorsqu'il est en charge.
- Tenir à l'écart des enfants, des mineurs et des animaux domestiques.

Client du service

Page principale : www.geekvape.com

Adresse : 605, bâtiment 1, parc scientifique Qianhai Kexing, communauté du travail, rue Xixiang, district de Bao'an, Shenzhen, Chine

Téléphone : (001)866-985-6876

E-mail : support@geekvape.com

Temps disponible : 24h/24 et 7j/7

Contrôle anti-contrefaçon

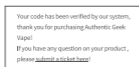
- 1 Allez sur www.geekvape.com et recherchez la VÉRIFICATION DU PRODUIT au bas de la page principale.



- 2 Grattez la barre de code sous l'étiquette de la boîte et entrez le numéro de sécurité à 12 chiffres dans l'espace vide de la page Web.



- 3 Cliquez sur « Go » et une fenêtre contextuelle apparaîtra confirmant si votre produit est authentiquement fabriqué.

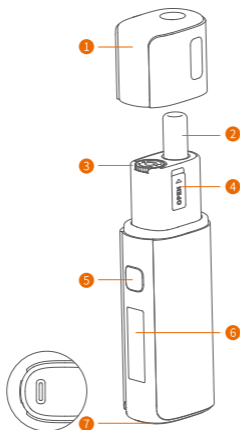


DEUTSCH

Vielen Dank, dass Sie sich für GEEKVAPE

- Für ein besseres Benutzererlebnis lesen Sie bitte das Benutzerhandbuch, bevor Sie mit dem Dampfen beginnen.
- Bitte bewahren Sie das Benutzerhandbuch zum späteren Nachschlagen auf.

Überblick



- | | |
|-------------------------|---------------------|
| ① Pod-Kappe | ⑤ Feuerknopf |
| ② Tropfspitze | ⑥ Anzeigebildschirm |
| ③ Luftstromregelung | ⑦ USB-C-Anschluss |
| ④ E-Saft-Einfüllstutzen | |

※ Die angezeigten Bilder dienen nur zu Illustrationszwecken und stellen möglicherweise keine exakte Darstellung des Produkts dar.

PRODUKTSPEZIFIKATIONEN:

Pod-Kapazität: 4 ml (TPD-Version: 2 ml)

Abmessungen: 95.6 x 33.9 x 23.5 mm (ohne Tropfspitze)

Akkukapazität: 2100 mAh

Unterstützter Pod-Widerstand: 0.4 Ω /0.6 Ω /1.0 Ω

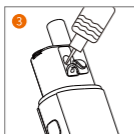
Intelligente Widerstandserkennung: Unterstützt

Display: 0.99 Zoll-TFT-Bildschirm

Ausgangsleistung: 35 W max.

Ladespezifikation: Typ C 5 V/2 A

ANLEITUNG ZUM EINFÜLLEN VON E-LIQUID



- 1 Entfernen Sie die Pod-Kappe vom Gerät.
- 2 Öffnen Sie den E-Liquid-Einfüllstutzen, um den Einfüllstutzen freizulegen.
- 3 Stecken Sie die Düse der E-Liquid-Flasche in den Einfüllstutzen.
- 4 Füllen Sie sie sehr langsam auf. Füllen Sie sie NICHT zu voll, um ein Auslaufen zu vermeiden.
- 5 Verschließen Sie den Stutzen fest.
- 6 (Optional) Wenn es sich um einen neuen Pod handelt, ziehen Sie den Aufkleber von der Unterseite des Pods ab. Setzen Sie die Pod-Kappe wieder auf.

Notiz: Warten Sie 5 Minuten, bis die Spule vollständig gesättigt ist, bevor Sie mit dem Dampfen beginnen.

POD-AUSTAUSCH

1. Der Pod enthält eine nicht austauschbare Spule.
2. Nach mehrmaligem Nachfüllen kann sich der Geschmack verschlechtern, weshalb es Zeit ist, den gesamten Pod auszutauschen.
3. Entsorgen Sie den alten Pod ordnungsgemäß und werfen Sie die Pod-Kappe NICHT weg.
4. Ersatzpods können einzeln im Handel erworben werden. In den Ersatzpod-Paketen ist keine Pod-Kappe enthalten.
5. Bitte beachten Sie, dass die Lebensdauer eines Pods bei unsachgemäßer Verwendung oder zu dichter E-Flüssigkeit verkürzt werden kann.

ANWEISUNGEN

1. **Ein-/Ausschalten:** Drücken Sie die Feuertaste 5-mal schnell hintereinander innerhalb von 2 Sekunden, um das Gerät ein-/auszuschalten.
2. **Themenauswahl:** Nach dem Einschalten des Geräts wird die Themenauswahloberfläche aufgerufen. Klicken Sie auf die Feuertaste, um zwischen 5 Themen zu wechseln: Haustiere, Ausdrücke, Sport, Urlaub und Einfachheit. Bleiben Sie 5 Sekunden lang beim aktuellen Thema, um das Thema auszuwählen und die Homepage aufzurufen.
3. **Homepage:** Die Homepage besteht aus 6 Teilen, nämlich: Batterie, Sperren/Entsperren, Ausgangsleistung, Widerstand, Puff, Zähler und dynamische Symbole (das Design „Einfachheit“ hat keine dynamischen Symbole).
4. **Sperren/Entsperren:** Drücken Sie die Feuertaste 2 Mal innerhalb von 2 Sekunden, um die Funktion „Zum Aktivieren drücken“ ein- oder auszuschalten. Im Sperrzustand ist nur die Funktion „Zum Aktivieren ziehen“ gültig. Sie müssen die Taste entsperren, bevor Sie versuchen, Einstellungen zu ändern.
5. **Einstellung der Ausgangsleistung:** Drücken Sie die Feuertaste 3 Mal innerhalb von 2 Sekunden, um in den Einstellungszustand der Ausgangsleistung zu gelangen. Wenn die Zahl blinkt, drücken Sie die Feuertaste, um die Leistung um 1 W zu erhöhen. Durch Drücken und Halten der Feuertaste wird die Leistung erhöht. Warten Sie 5 Sekunden, bis die Zeit abgelaufen ist und die Bestätigung erfolgt.

Notiz:

- Um den besten Geschmack zu erzielen, wird es automatisch auf die empfohlene Ausgangsleistung eingestellt, wenn ein Pod in das Gerät eingesetzt wird.
 - Um falsche Einstellungen oder Spulenbrand zu vermeiden, ist der verfügbare Einstellbereich für die Ausgangsleistung voreingestellt.
6. **Puff löschen/wiederherstellen:** Drücken Sie die Feuertaste 4 Mal innerhalb von 2 Sekunden, um in den Einstellmodus des Puffzählers zu

gelangen. Die Zahl blinkt. Drücken Sie die Feuertaste einmal, um die Zahl des Puffzählers zu löschen. Drücken Sie die Feuertaste erneut, um die ursprüngliche Zahl des Puffzählers wiederherzustellen.

- 7. Einstellmodus beenden:** Das Gerät wird nach 3 Sekunden ohne Bedienung im Einstellmodus automatisch beendet.
- 8. Pod-/Kartuschenerkennung:** Das Gerät zeigt automatisch den Pod-Widerstand und den Ausgangsbereich auf dem Bildschirm an, wenn ein Pod eingesetzt ist.
- 9. Versionsinformationen prüfen:** Drücken Sie die Feuertaste 5 Mal, um es auszuschalten. Die aktuelle Hardwareversionsnummer wird auf dem Bildschirm angezeigt.

SCHUTZ

Bei Fehlbedienung oder anormaler Arbeitsumgebung wird das Gerät nicht mehr funktionieren und Sie erhalten eine entsprechende Information auf dem Bildschirm:

POD KURZGESCHLOSSEN: Zeigt an, dass der erkannte Pod-Widerstand unter $0,3 \Omega$ liegt oder der Pin kurzgeschlossen wurde. Ersetzen Sie den Pod und überprüfen und reinigen Sie die Pins des Geräts.

KEIN POD: Zeigt an, dass kein Pod (Kartusche) erkannt wurde oder die Pins für besseren Kontakt gereinigt werden müssen.

BATTERIE SCHWACH: Zeigt an, dass die Gerätebatterie aufgeladen werden muss oder die Batterielebensdauer abgelaufen ist (tritt normalerweise auf, wenn das Gerät über ein Jahr oder länger verwendet wurde).

ÜBERHITZT: Zeigt an, dass das Gerät an einen Ort mit niedrigerer Umgebungstemperatur gebracht werden muss. Dies tritt normalerweise auf, wenn das Gerät in tropischen Gebieten oder im Sommer verwendet oder zu lange unbeaufsichtigt im Auto gelassen wird. Es wird empfohlen, das Gerät an einen kühleren Ort zu bringen.

ZEITÜBERSCHREITUNG: Zeigt an, dass eine einzelne Aktivierung (Ziehen oder Drücken der Taste) länger als 10 Sekunden dauert oder dass es fehlschlägt, wenn das Gerät in die Tasche gesteckt wird, wo andere Dinge dazu führen, dass die Taste gedrückt/gequetscht wird. Jetzt wird empfohlen, die Funktion „Zum Aktivieren drücken“ zu deaktivieren und nur zum Dampfen zu ziehen, indem die Feuertaste 2 Mal in 2 Sekunden gedrückt wird, um die Taste zu sperren.

2 KLICKEN ZUM ENTRIEGELN: Zeigt an, dass das Gerät gesperrt ist. Drücken Sie die Feuertaste. Wenn Sie diesen Zustand aufheben möchten, drücken Sie die Feuertaste 2 Mal in 2 Sekunden, um die Taste zu entsperren.

ACHTUNG

- Bitte halten Sie das Gerät von brennbaren und explosiven Materialien fern, um Verletzungen zu vermeiden.
- Bitte lassen Sie das Gerät während des Aufladens nicht unbeaufsichtigt.
- Bitte halten Sie es von Kindern, Minderjährigen und Haustieren fern.

KUNDENDIENST

Hauptseite: www.geekvape.com

Adresse: 605, Gebäude 1, Qianhai Kexing Science Park,
Arbeitsgemeinschaft, Xixiang Street, Bao'an District, Shenzhen, China

Telefon: (001)866-985-6876

E-Mail: support@geekvape.com

Verfügbare Zeit: 24/7

ANTI-COUNTERFEITING-PRÜFUNG

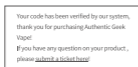
- 1 Gehen Sie zu www.geekvape.com und finden Sie die PRODUKTÜBERPRÜFUNG unten auf der Hauptseite.



- 2 Kratzen Sie an der Codeleiste unter dem Etikett auf dem Feld und geben Sie die 12-stellige Sicherheitsnummer in das Feld auf der Webseite ein.



- 3 Klicken Sie auf "Los". Ein Popup-Fenster wird angezeigt, in dem bestätigt wird, ob Ihr Produkt authentisch hergestellt wurde.

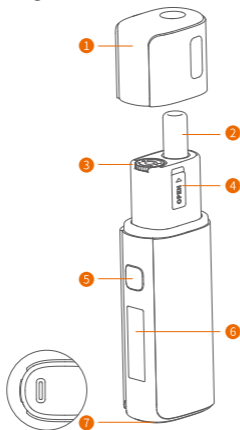


ESPAÑOL

Gracias por elegir GEEKVAPE

- Para una mejor experiencia de usuario, lea el manual del usuario antes de comenzar su viaje de vapeo.
- Conserve el manual del usuario para futuras consultas.

Descripción general



- | | |
|----------------------------------|-----------------------------|
| ① Tapa de la vaina | ⑤ Botón de disparo |
| ② Punta de goteo | ⑥ Pantalla de visualización |
| ③ Control del flujo de aire | ⑦ Puerto USB-C |
| ④ Puerto de llenado de e-líquido | |

※ Las imágenes que se muestran son sólo para fines ilustrativos y pueden no ser una representación exacta del producto.

ESPECIFICACIONES DEL PRODUCTO:

Capacidad de la cápsula: 4 ml (versión TPD: 2 ml)

Dimensiones: 95.6 x 33.9 x 23.5 mm (sin boquilla de goteo)

Capacidad de la batería: 2100 mAh

Resistencia de la cápsula admitida: 0.4 Ω /0.6 Ω /1.0 Ω

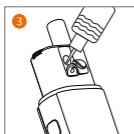
Detección inteligente de resistencia: compatible

Pantalla: pantalla TFT de 0.99 pulgadas

Potencia de salida: 35 W máx.

Especificaciones de carga: tipo C. 5 V/2 A

INSTRUCCIONES PARA LLENAR EL LÍQUIDO ELECTRÓNICO



- 1 Quita la tapa del pod del dispositivo.
- 2 Abre el tapón del puerto de llenado de e-liquido para exponer el puerto de llenado.
- 3 Inserta la boquilla de la botella de e-liquido en el puerto de llenado.
- 4 Llénalo muy lentamente. NO lo llenes demasiado para evitar fugas.
- 5 Tapa el puerto con firmeza.
- 6 (Opcional) Si es un pod nuevo, quita la pegatina de la parte inferior del pod. Vuelve a colocar la tapa del pod.

Nota: Déjalo 5 minutos para que la bobina esté completamente saturada antes de comenzar a vapear.

REEMPLAZO DE POD

1. El Pod tiene una bobina irremplazable en su interior.
2. Después de varias recargas, el sabor podría deteriorarse, lo que significa que es hora de reemplazar el Pod completo.
3. Desecha el Pod viejo de forma adecuada y NO tires la tapa del Pod.
4. Los Pods de repuesto se pueden adquirir por separado en las tiendas y no se incluye ninguna tapa en los paquetes de Pods de repuesto.
5. Tenga en cuenta que la vida útil de un pod puede ser menor en caso de uso inadecuado o de e-líquido extra denso.

INSTRUCCIONES

1. **Encender/apagar:** Presione el botón de encendido 5 veces seguidas en 2 segundos para encender/apagar el dispositivo.
2. **Selección de tema:** Después de encender el dispositivo, ingresa a la interfaz de selección de tema. Haga clic en el botón de encendido para cambiar entre 5 temas: Mascotas, Expresiones, Deportes, Vacaciones y Simplicidad. Manténgase en el tema actual durante 5 segundos para seleccionar el tema e ingresar a la página de inicio.
3. **Página de inicio:** La página de inicio consta de 6 partes, a saber: Batería, Bloquear/Desbloquear, Potencia de salida, Resistencia, Soplo, Contador e Íconos dinámicos (el tema "Simplicity" no tiene un icono dinámico).
4. **Bloqueo/desbloqueo:** presione la tecla de encendido 2 veces en 2 segundos para activar o desactivar la función de presionar para activar. En el estado de bloqueo, solo es válida la función de dibujar para activar. Debe desbloquear el botón antes de intentar realizar modificaciones en la configuración.
5. **Ajuste de potencia de salida:** Presione la tecla de encendido 3 veces en 2 segundos para ingresar al estado de ajuste de potencia de salida. Cuando el número parpadee, presione la tecla de encendido para incrementar la potencia en 1 W. Mantenga presionada la tecla de encendido para acelerar. Espere 5 segundos hasta que se agote el tiempo y valide.

Nota:

- Para lograr el mejor sabor, se configurará automáticamente la potencia de salida recomendada cuando se instale un Pod en el dispositivo.
 - Para evitar una configuración incorrecta o que se queme la bobina, el rango de configuración de potencia de salida disponible está preestablecido.
6. **Borrar/restaurar bocanadas:** Presione la tecla de encendido 4 veces en 2 segundos para ingresar al modo de configuración del contador de bocanadas. El número parpadeará. Presione la tecla de encendido una vez para borrar el número del contador de bocanadas. Presione la

tecla de encendido nuevamente para restaurar el número original del contador de bocanadas.

- 7. Salir del modo de configuración:** El dispositivo saldrá automáticamente después de 3 segundos sin operación en el estado de configuración.
- 8. Reconocimiento de Pod/Cartucho:** El dispositivo mostrará automáticamente la resistencia del Pod y el rango de potencia de salida en la pantalla cuando haya un Pod en su lugar.
- 9. Verificar información de la versión:** Presione la tecla de encendido 5 veces para apagarlo. El número de versión de hardware actual se mostrará en la pantalla.

PROTECCIONES

En caso de mal funcionamiento o de un entorno de trabajo anormal, el dispositivo dejará de funcionar y le mostrará información en la pantalla:

POD EN CORTOCIRCUITO: indica que la resistencia del Pod detectado es inferior a $0,3 \Omega$ o que el pin ha sufrido un cortocircuito. Reemplace el Pod, compruebe y limpie los pines del dispositivo.

NO POD: indica que no se ha detectado ningún Pod (cartucho) o que es necesario limpiar los pines para que haya un mejor contacto.

BATERÍA BAJA: indica que es necesario recargar la batería del dispositivo o que la vida útil de la batería ha llegado al final (normalmente ocurre cuando se ha utilizado durante más de un año).

SOBRECALENTAMIENTO: indica que es necesario llevarlo a algún lugar con una temperatura ambiente más baja. Esto suele ocurrir cuando el dispositivo se utiliza en zonas tropicales, en verano o se deja sin supervisión en un coche durante demasiado tiempo. Se recomienda colocar el dispositivo en un lugar más fresco.

TIEMPO DE ESPERA: indica que una sola activación (botón de calada o pulsado) dura más de 10 segundos, o cuando falla al guardarlo en el bolsillo o bolso donde otras cosas hacen que se presione o apriete el botón. Ahora se recomienda desactivar la función de pulsar para activar y solo calar para vapear, presionando la tecla de encendido 2 veces en 2 segundos para bloquear el botón.

2 HAGA CLIC PARA DESBLOQUEAR: indica que el dispositivo está en estado bloqueado, presione la tecla de encendido. Si desea liberar este estado, presione la tecla de encendido 2 veces en 2 segundos para desbloquear el botón.

ATENCIÓN

- Manténgalo alejado de materiales inflamables y explosivos para evitar lesiones.
- No deje el dispositivo desatendido mientras se carga.
- Manténgalo alejado de niños, menores y mascotas.

SERVICIO AL CLIENTE

Página principal: www.geekvape.com

Dirección: 605, Edificio 1, Parque Científico Qianhai Kexing, Comunidad Laboral, Calle Xixiang, Distrito Bao'an, Shenzhen, China

Teléfono: (001)866-985-6876

Correo electrónico: support@geekvape.com

Tiempo disponible: 24 horas al día, 7 días a la semana

COMPROBACIÓN ANTIFALSIFICACIÓN

- 1 Vaya a www.geekvape.com y busque VERIFICACIÓN DEL PRODUCTO en la parte inferior de la página principal.



- 2 Rasque la barra de código debajo de la etiqueta en el cuadro e ingrese el número de seguridad de 12 dígitos en el espacio en blanco de la página web.



- 3 Haga clic en "Ir" y aparecerá una ventana emergente que confirma si su producto está hecho de forma auténtica.

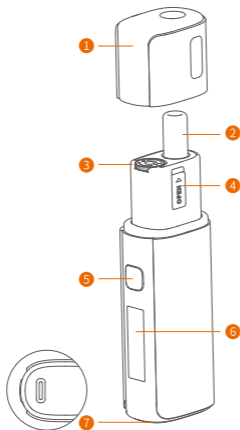


ITALIANO

Grazie per aver scelto GEEKVAPE

- Per una migliore esperienza utente, leggere il manuale utente prima di iniziare il tuo viaggio di svapo.
- Conservare il manuale utente per riferimento futuro.

Panoramica



- | | |
|--------------------------------------|------------------------------|
| 1 Tappo del baccello | 5 Pulsante di fuoco |
| 2 Punta a goccia | 6 Schermo di visualizzazione |
| 3 Controllo del flusso d'aria | 7 Porta USB-C |
| 4 Porta di riempimento dell'E-liquid | |

※ Le immagini mostrate sono solo a scopo illustrativo e potrebbero non rappresentare esattamente il prodotto.

SPECIFICHE DEL PRODOTTO:

Capacità Pod: 4 ml (versione TPD: 2 ml)

Dimensioni: 95.6*33.9*23.5 mm (punta a goccia esclusa)

Capacità batteria: 2100 mAh

Resistenza Pod supportata: 0.4 Ω/0.6 Ω/1.0 Ω

Rilevamento intelligente resistenza: supportato

Display: schermo TFT da 0.99 pollici

Potenza in uscita: 35 W max.

Specifiche di ricarica: tipo C 5 V/2 A

ISTRUZIONI PER IL RIEMPIMENTO DELL'E-LIQUID



- 1 Rimuovere il tappo del Pod dal dispositivo.
- 2 Aprire il tappo della porta di riempimento dell'E-liquid per esporre la porta di riempimento.
- 3 Inserire l'ugello della bottiglia di e-liquid nella porta di riempimento.
- 4 Riempirlo molto lentamente. NON riempire eccessivamente per evitare perdite.
- 5 Tappare saldamente la porta.
- 6 (Facoltativo) Se si tratta di un nuovo Pod, strappare l'adesivo dal fondo del Pod. Ripristinare il tappo del Pod.

Nota: Attendere 5 minuti affinché la resistenza sia completamente saturata prima di iniziare a svapare.

SOSTITUZIONE POD

1. Il Pod ha una bobina insostituibile al suo interno.
2. Dopo più ricariche, il sapore potrebbe deteriorarsi, il che significa che è il momento di sostituire l'intero Pod.
3. Smaltire correttamente il vecchio Pod e NON gettare via il tappo del Pod.
4. I Pod sostitutivi possono essere acquistati separatamente nei negozi e non è incluso alcun tappo nei pacchetti di Pod sostitutivi. 5. Si prega di notare che la durata di vita di un pod può essere inferiore in caso di uso improprio o di e-liquid particolarmente denso.

ISTRUZIONI

1. **Accensione/spegnimento:** premere il pulsante di fuoco 5 volte in rapida successione entro 2 secondi per accendere/spegnere il dispositivo.
2. **Selezione del tema:** dopo aver acceso il dispositivo, si accede all'interfaccia di selezione del tema. Fare clic sul pulsante di fuoco per passare da un tema all'altro: Animali domestici, Espressioni, Sport, Vacanze e Semplicità. Rimanere sul tema corrente per 5 secondi per selezionare il tema e accedere alla home page.
3. **Homepage:** la homepage è composta da 6 parti, ovvero: Batteria, Blocco/Sblocco, Potenza in uscita, Resistenza, Tiro, Contatore e Icone dinamiche (il tema "Simplicity" non ha icone dinamiche).
4. **Blocca/Sblocca:** premi il tasto di fuoco 2 volte in 2 secondi per accendere o spegnere la funzione Premi per attivare. Nello stato di blocco, è valido solo il disegno per attivare. Devi sbloccare il pulsante prima di provare a modificare le impostazioni.
5. **Regolazione della potenza in uscita:** premere il tasto fire 3 volte in 2 secondi per entrare nello stato di impostazione della potenza in uscita; quando il numero lampeggia, premere il tasto fire per incrementare la potenza di 1 W. Tenere premuto il tasto fire per accelerare. Attendere 5 secondi affinché si esaurisca e convalidare.

Nota:

- Per ottenere il miglior gusto, verrà automaticamente impostato sulla potenza di uscita consigliata quando un Pod viene installato nel dispositivo.
 - Per evitare impostazioni errate o bruciature della bobina, l'intervallo di impostazione della potenza di uscita disponibile è preimpostato.
6. **Cancellazione/ripristino dei tiri:** premere il tasto di fuoco 4 volte in 2 secondi per entrare nella modalità di impostazione del contatore dei tiri. Il numero lampeggerà. Premere una volta il tasto di fuoco per cancellare il numero del contatore dei tiri. Premere di nuovo il tasto di

fuoco per ripristinare il numero originale del contatore dei tiri.

7. **Uscita dalla modalità di impostazione:** il dispositivo uscirà automaticamente dopo 3 secondi di inattività nello stato di impostazione.
8. **Riconoscimento Pod/Cartuccia:** il dispositivo visualizzerà automaticamente la resistenza del Pod e l'intervallo di potenza in uscita sullo schermo quando un Pod è in posizione.
9. **Controllo delle informazioni sulla versione:** premere il tasto di fuoco 5 volte per spegnerlo. Il numero di versione hardware corrente verrà visualizzato sullo schermo.

PROTEZIONI

In caso di malfunzionamento o di ambiente di lavoro anomalo, il dispositivo cesserà di funzionare e ti chiederà informazioni sullo schermo:

POD IN CORTO: indica che la resistenza del Pod rilevata è inferiore a 0,3 Ω o che il pin è stato cortocircuitato. Sostituisci il Pod, controlla e pulisci i pin del dispositivo.

NO POD: indica che non è stato rilevato alcun Pod (cartuccia) o che i pin devono essere puliti per un contatto migliore.

BATTERIA SCARICA: indica che la batteria del dispositivo deve essere ricaricata o che la durata della batteria è giunta al termine (di solito si verifica quando è stato utilizzato per oltre un anno o più).

SURRISCALDAMENTO: indica che deve essere portato in un luogo con una temperatura circostante più bassa. Ciò di solito si verifica quando il dispositivo viene utilizzato in aree tropicali, in estate o lasciato incustodito in un'auto per troppo tempo. Si consiglia di posizionare il dispositivo in un luogo più fresco. **TIME OUT:** indica che una singola attivazione (tiro o pressione del pulsante) dura più di 10 secondi, o quando si inceppa quando viene messo in tasca/borsa dove altre cose fanno sì che il pulsante venga premuto/schiacciato. Ora si consiglia di disattivare la funzione Press-to-Activate e di aspirare solo per svapare, premendo il tasto di accensione 2 volte in 2 secondi per bloccare il pulsante.

2 CLICCA PER SBLOCCARE: indica che il dispositivo è in stato bloccato, premere il tasto di accensione. Se si desidera rilasciare questo stato, premere il tasto di accensione 2 volte in 2 secondi per sbloccare il pulsante.

ATTENZIONE

- Tenere lontano da materiali infiammabili ed esplosivi per evitare lesioni.
- Non lasciare il dispositivo incustodito durante la ricarica.
- Tenere lontano da bambini, minori e animali domestici.

Assistenza clienti

Pagina principale: www.geekvape.com

Indirizzo: 605, Edificio 1, Qianhai Kexing Science Park, Labor Ommunity, Xixiang Street, Distretto di Bao'an, Shenzhen, Cina

Telefono: (001)866-985-6876

E-mail: support@geekvape.com

Tempo disponibile: 24 ore su 24, 7 giorni su 7

Controllo anticontraffazione

- 1 Vai su www.geekvape.com e trova la VERIFICA DEL PRODOTTO in fondo alla pagina principale.



- 2 Gratta la barra del codice sotto l'etichetta sulla scatola e inserisci il numero di sicurezza di 12 cifre nello spazio vuoto sulla pagina web.



- 3 Fai clic su "Vai" e apparirà una finestra pop-up che conferma se il tuo prodotto è autenticamente realizzato.

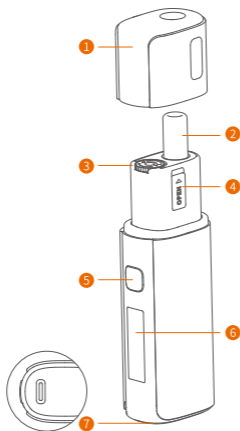


РУССКИЙ

Спасибо, что выбрали GEEKVAPE

- Для более комфортного использования, пожалуйста, прочитайте руководство пользователя перед началом вашего vape-путешествия.
- Сохраните руководство пользователя для дальнейшего использования.

Обзор



- | | |
|--------------------------------|------------------|
| ① Колпачок для капсулы | ⑤ Кнопка «Огонь» |
| ② Наконечник для капельницы | ⑥ Экран дисплея |
| ③ Управление воздушным потоком | ⑦ Порт USB-C |
| ④ Отверстие для заправки сока | |

※ Изображения приведены только для примера и могут не являться точным отображением продукта.

ХАРАКТЕРИСТИКИ ПРОДУКТА:

Емкость дрипки: 4 мл (TPD версия: 2 мл)

Размеры: 95.6*33.9*23.5 мм (дрип-тип в комплекте)

Емкость аккумулятора: 2100 мАч

Поддерживаемое сопротивление стручка: 0.4Ω/0.6Ω/1.0Ω

Умное обнаружение сопротивления: Поддерживается

Дисплей: 0.99 дюйма TFT экран

Выходная мощность: 35 Вт Макс.

Спецификация зарядки: Type-C 5V/2A

ИНСТРУКЦИИ ПО ЗАПРАВКЕ ЭЛЕКТРОННОЙ ЖИДКОСТИ



- 1 Снимите крышку Pod с устройства.
- 2 Откройте пробку порта для заливки сока, чтобы открыть заправочное отверстие.
- 3 Вставьте мундштук бутылки с электронной жидкостью в заправочное отверстие.
- 4 Заполняйте его очень медленно. НЕ переполняйте, чтобы избежать утечки.
- 5 Плотно закройте порт.
- 6 (Дополнительно) Если это новая капсула, то оторвите наклейку с нижней части капсулы. Установите крышку капсулы на место.

Примечание: Дайте ему 5 минут, чтобы катушка полностью пропиталась, прежде чем начать парение.

ЗАМЕНА КАПСУЛ

1. Внутри капсулы находится незаменимая катушка.
2. После нескольких заправок вкус может ухудшиться, а это значит, что пора заменить всю капсулу.
3. Утилизируйте старую капсулу надлежащим образом и НЕ выбрасывайте крышку капсулы.
4. Сменные капсулы можно приобрести отдельно в магазинах, в упаковках со сменными капсулами колпачок не предусмотрен.
5. Обратите внимание, что срок службы капсулы может быть меньше в случае неправильного использования или слишком густой электронной жидкости.

ИНСТРУКЦИИ

1. **Включение/выключение:** Нажмите кнопку fire 5 раз подряд в течение 2 секунд, чтобы включить/выключить устройство.
2. **Выбор темы:** После включения устройство переходит в интерфейс выбора темы. Нажмите на кнопку огня, чтобы переключиться между 5 темами: Домашние животные, Выражения, Спорт, Отпуск и Простота. Оставайтесь на текущей теме в течение 5 секунд, чтобы выбрать тему и перейти на главную страницу.
3. **Домашняя страница:** Главная страница состоит из 6 частей, а именно: Батарея, блокировка/разблокировка, выходная мощность, сопротивление, затыжка, счетчик и динамические иконки (тема «Simplicity» не имеет динамической иконки).
4. **Блокировка/разблокировка:** Нажмите клавишу огня 2 раза в течение 2 секунд, чтобы включить или выключить функцию «нажать-активировать». В состоянии блокировки действует только функция «нажать на кнопку активации». Перед изменением настроек необходимо разблокировать кнопку.
5. **Регулировка выходной мощности:** Нажмите клавишу «огонь» 3 раза в течение 2 секунд, чтобы войти в состояние Когда число мигает, нажмите клавишу «огонь», чтобы увеличить мощность на 1 Вт. Нажатие и удержание кнопки «огонь» ускорит процесс. Подождите 5 секунд, пока не закончится время, и проверьте.

Примечание:

- Для достижения наилучшего вкуса он автоматически устанавливается на рекомендуемую выходную мощность, когда в устройство устанавливается капсула.
 - Чтобы избежать неправильной настройки или сгорания спирали, диапазон доступных настроек выходной мощности предварительно установлен.
6. **Очистка/восстановление затыжки:** Нажмите кнопку fire 4 раза в течение 2 секунд, чтобы войти в режим настройки счетчика затыжек.

Номер будет мигать. Нажмите клавишу огня один раз, чтобы очистить счетчик затяжек. Нажмите клавишу «огонь» еще раз, чтобы восстановить исходный номер счетчика.

- 7.Выход из режима настройки:** Устройство автоматически выйдет из режима настройки через 3 секунды бездействия.
- 8.Распознавание капсулы/картриджа:** Устройство будет автоматически отображать на экране сопротивление капсулы и диапазон выходной мощности, когда капсула находится на месте.
- 9.Проверьте информацию о версии:** Нажмите клавишу fire 5 раз, чтобы выключить устройство. На экране отобразится номер текущей версии оборудования.

ЗАЩИТА

В случае неправильной работы или ненормальной рабочей среды прибор перестанет работать и выдаст соответствующую информацию на экран:

POD SHORTED: показывает, что обнаруженное сопротивление Pod ниже $0,3\Omega$, или произошло короткое замыкание контактов. Замените Pod, проверьте и очистите контакты устройства.

NO POD: указывает на отсутствие обнаруженного Pod(картриджа) или на необходимость очистки контактов для лучшего контакта.

BATTERY LOW: означает, что батарея устройства нуждается в перезарядке или срок службы батареи подошел к концу (обычно это происходит, когда устройство используется более года или дольше).

OVERHEAT: указывает на то, что устройство необходимо перенести в место с более низкой температурой окружающей среды. Обычно это происходит, если устройство используется в тропических районах, в летнее время или оставлено без присмотра в автомобиле на длительное время. Рекомендуется поместить устройство в более прохладное место.

TIME OUT: означает, что однократная активация (рисование или нажатие кнопки) длится более 10 секунд, или когда она дает осечку, когда ее кладут в карман/сумку, где другие вещи заставляют кнопку нажиматься/давиться. В этом случае рекомендуется отключить функцию Press-to-Activate и использовать ее только для парения, нажимая кнопку fire 2 раза в течение 2 секунд, чтобы заблокировать кнопку.

2 CLICK TO UNLOCK: показывает, что деакс находится в заблокированном состоянии, нажмите клавишу fire. Если вы хотите снять это состояние, нажмите клавишу fire 2 раза за 2 секунды, чтобы разблокировать кнопку.

ВНИМАНИЕ

- Во избежание травм держите устройство подальше от легковоспламеняющихся и взрывоопасных материалов.
- Не оставляйте устройство без присмотра во время зарядки.
- Пожалуйста, держите устройство подальше от детей, несовершеннолетних и домашних животных.

Обслуживание клиентов

Основная страница: www.geekvape.com

Адрес: 605, корпус 1, Научный парк Цяньхай Кэсин, Трудовое сообщество, улица Сисян, район Баоань, Шэньчжэнь, Китай

Телефон: (001)866-985-6876

Электронная почта: support@geekvape.com

Время доступности: 24/7

Проверка на предмет подделки

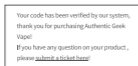
- 1 Перейдите на сайт www.geekvape.com и найдите ПРОВЕРКА ПРОДУКТА внизу главной страницы.



- 2 Поцарапайте полоску кода под этикеткой на коробке и введите 12-значный защитный номер в поле на веб-странице.



- 3 Нажмите «Перейти», и появится всплывающее окно, подтверждающее, что ваш продукт произведен подлинно.

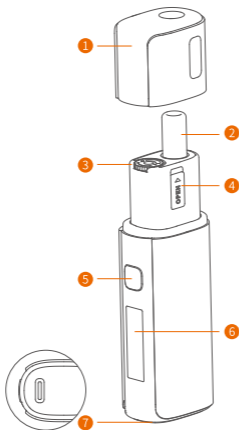


한국인

각 베이프를 선택해 주셔서 감사합니다.

- 더 나은 사용자 경험을 위해 베이프를 시작하기 전에 사용 설명서를 읽어보시기 바랍니다.
- 나중에 참조할 수 있도록 사용 설명서를 보관해 두시기 바랍니다.

개요



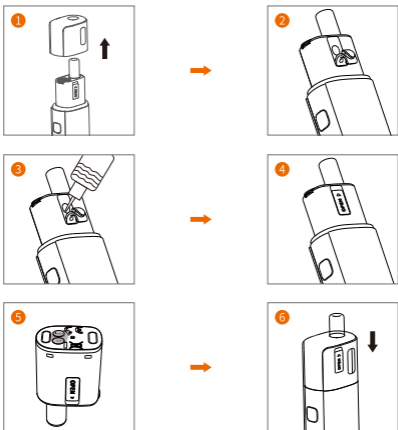
- | | |
|---------------|------------|
| ① 포드 캡 | ⑤ 발사 버튼 |
| ② 드립 팁 | ⑥ 디스플레이 화면 |
| ③ 공기 흐름 제어 | ⑦ USB-C 포트 |
| ④ 전자 주스 충전 포트 | |

※ 해당 이미지는 설명 목적이며 어떤 특정한 모델을 나타내지 않습니다.

제품 사양:

포드 용량 : 4mL(TPD 버전: 2mL)
크기 : 95.6*33.9*23.5mm(드립 팁 제외)
배터리 용량 : 2100mAh
지원되는 포드 저항: 0.4Ω/0.6Ω/1.0Ω
저항 스마트 감지 : 지원됨
디스플레이 : 0.99인치 TFT 화면
출력 전력 : 최대 35W
충전 사양 : 타입-C 5V/2A

전자 액체 충전 지침



- 1 기기에서 포드 캡을 제거합니다.
- 2 전자 주스 충전 포트 플러그를 열어 충전 포트가 드러나도록 합니다.
- 3 충전 포트에 전자 액상 병 노즐을 삽입합니다.
- 4 아주 천천히 채웁니다. 누출을 방지하기 위해 과도하게 채우지 마세요.
- 5 포트를 단단히 닫습니다.
- 6 (선택 사항) 새 포드인 경우 포드 바닥의 스티커를 떼어냅니다. 포드 뚜껑을 다시 덮습니다.

참고: 5분 정도 기다렸다가 코일이 완전히 포화될 때까지 기다렸다가 베이핑을 시작하세요.

포드 교체

1. 포드 내부에는 교체할 수 없는 코일이 있습니다.
2. 여러 번 리필하면 맛이 변질될 수 있으므로 전체 포드를 교체해야 할 때입니다.
3. 기존 포드는 올바르게 폐기하고 포드 뚜껑은 버리지 마세요.
4. 교체용 포드는 매장에서 별도로 구입할 수 있으며, 교체용 포드 패키지에는 포드 캡이 포함되어 있지 않습니다.
5. 부적절하게 사용하거나 고농도 전자 액상을 사용할 경우 포드의 수명이 짧아질 수 있다는 점에 유의하세요.

지침

1. 켜기/끄기: 2초 이내에 발사 버튼을 5회 연속으로 빠르게 눌러 기기를 켜거나 끕니다.
2. 테마 선택: 기기를 켜면 테마 선택 인터페이스로 들어갑니다. 발사 버튼을 클릭하면 5가지 테마 간에 전환할 수 있습니다: 반려동물, 표현, 스포츠, 휴가, 심플함의 5가지 테마로 전환할 수 있습니다. 현재 테마를 5초간 유지하여 테마를 선택하고 홈페이지로 들어갑니다.
3. 홈페이지: 홈페이지는 총 6개의 파트로 구성되어 있습니다: 배터리, 잠금/잠금 해제, 출력 전력, 저항, 퍼프, 카운터 및 동적 아이콘(테마 '단순함'에는 동적 아이콘이 없음).
4. 잠금/잠금 해제: 발사 키를 2초 동안 2번 눌러 눌러서 활성화 기능을 켜거나 끕니다. 잠금 상태에서는 밀어서 활성화 기능만 유효합니다. 설정을 수정하려면 먼저 버튼 잠금을 해제해야 합니다.
5. 출력 전력 조정: 발사 키를 2초 동안 3번 눌러 출력 전력 설정 상태로 들어가고, 숫자가 깜박이면 발사 키를 눌러 전력을 1W씩 증가시킵니다. 발사 키를 길게 누르면 속도가 빨라집니다. 시간이 초과될 때까지 5초간 기다린 후 확인합니다.

참고:

- 최상의 맛을 얻기 위해 기기에 포드를 설치하면 권장 출력 전력으로 자동 설정됩니다.
 - 오류 설정이나 코일 연소를 방지하기 위해 사용 가능한 출력 전력 설정 범위가 미리 설정되어 있습니다.
6. 퍼프 지우기/복원: 발사 키를 2초 동안 4번 눌러 퍼프 카운터 설정 모드로 들어갑니다. 숫자가 깜박입니다. 발사 키를 한 번 누르면 퍼프 카운터 숫자가 지워집니다. 다시 발사 키를 누르면 퍼프 카운터 숫자가 원래대로 복원됩니다.
 7. 설정 모드 종료하기: 설정 상태에서 아무런 조작 없이 3초 후 기기가 자동으로 종료됩니다.
 8. 포드/카트리지 인식: 기기는 파드가 제자리에 있을 때 화면에 파드

저항과 출력 전력 범위를 원자 단위로 표시합니다.

- 9.버전 정보를 확인합니다: 발사 키를 5번 누르면 꺼집니다. 현재 하드웨어 버전 번호가 화면에 표시됩니다.

보호

오작동 또는 비정상적인 작업 환경이 발생하면 기기가 작동을 멈추고 화면에 정보를 표시합니다:

포드 단락: 감지된 포드 저항이 0.3Ω 미만이거나 핀이 단락되었음을 나타냅니다. Pod를 교체하고 장치의 핀을 점검하고 청소하세요.

포드 없음 : 포드(카트리지)가 감지되지 않았거나 더 나은 접촉을 위해 핀을 청소해야 함을 나타냅니다.

배터리 부족: 장치 배터리를 재충전해야 하거나 배터리 수명이 다했음을 나타냅니다(일반적으로 1년 이상 사용했을 때 발생).

과열: 주변 온도가 낮은 곳으로 가져가야 함을 나타냅니다.

일반적으로 열대 지역이나 여름철에 기기를 사용하거나 차 안에 너무 오래 방치할 때 발생합니다. 기기를 서늘한 곳에 두는 것이 좋습니다.

타임아웃: 한 번 작동(버튼을 당기거나 누름)이 10초 이상 지속되거나 주머니/가방에 넣었을 때 다른 물건에 의해 버튼이 눌리거나 눌러서 오작동하는 경우를 나타냅니다. 이제 누르면 활성화 기능을 비활성화하고 2초 동안 발사 키를 2번 눌러 버튼을 잠그는 방식으로 드로우 베이핑만 하는 것이 좋습니다.

2클릭해 잠금 해제: 다이아스가 잠금 상태임을 나타내며, 파워 키를 누릅니다. 이 상태를 해제하려면 발사 키를 2초에 2번 눌러 버튼 잠금을 해제합니다.

주의

- 부상을 방지하기 위해 인화성 및 폭발성 물질로부터 멀리 떨어진 곳에 보관하세요.
- 충전 중에는 기기를 방치하지 마세요.
- 어린이, 미성년자, 반려동물의 손이 닿지 않는 곳에 보관하세요.

고객서비스

홈페이지: www.geekvape.com

주소: 605, Building 1, Qianhai Kexing Science Park, Labor Community, Xixiang Street, Bao an District, Shenzhen, China

전화: (001)866-985-6876

전자 우편: support@geekvape.com

사용 가능한 시간: 24/7

정품인증

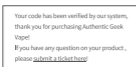
- 1 www.geekvape.com으로 이동하여 메인 페이지 하단에서 PRODUCT VERIFICATION을 찾으십시오.



- 2 상자의 라벨 아래에 있는 코드 바를 긁고 웹 페이지의 빈칸에 12자리 보안 번호를 입력합니다.



- 3 '이동'을 클릭하면 제품이 정품임을 확인하는 팝업 창이 나타납니다.

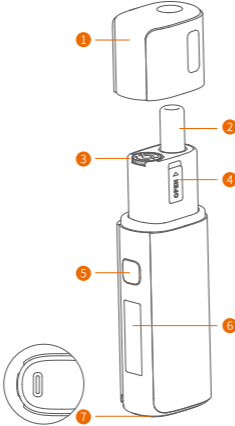


العربية

شكرا لاختيارك GEEKVAPE

- للحصول على تجربة مستخدم أفضل، يرجى قراءة دليل المستخدم قبل بدء رحلة التدخين الإلكتروني.
- يرجى الاحتفاظ بدليل المستخدم للرجوع إليه في المستقبل.

ملخص



- | | |
|--------------------------------|--------------|
| غطاء جراب ① | زر النار ⑤ |
| طرف التنقيط ② | شاشة العرض ⑥ |
| التحكم في تدفق الهواء ③ | منفذ USB-C ⑦ |
| منفذ تعبئة العصير الإلكتروني ④ | |

※ الصور المعروضة هي لأغراض توضيحية فقط وقد لا تكون تمثيلاً دقيقاً للمنتج.

مواصفات المنتج:

سعة البود: 4 مل (إصدار 2: TPD مل)

الأبعاد: 23.5*33.9*95.6 مم (باستثناء طرف التنقيط)

سعة البطارية: 2100 مللي أمبير في الساعة

مقاومة البود المدعومة: 0.4Ω/0.6Ω/1.0Ω

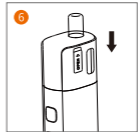
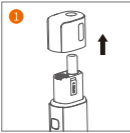
الكشف الذكي عن المقاومة: مدعوم

الشاشة: شاشة TFT مقاس 0.99 بوصة

طاقة الخرج: 35 وات بحد أقصى.

مواصفات الشحن: Type-C 5V/2A

تعليمات تعبئة السائل الإلكتروني



1 قم بإزالة غطاء البود من الجهاز.

2 افتح قابس منفذ تعبئة السائل الإلكتروني لكشف منفذ التعبئة.

3 أدخل فوهة زجاجة السائل الإلكتروني في منفذ التعبئة.

4 املاء ببطء شديد. لا تفرط في التعبئة لتجنب التسرب.

5 قم بسد المنفذ بإحكام.

6 (اختياري) إذا كان البود جديداً، فقم بتمزيق الملصق من أسفل البود. أعد غطاء البود إلى مكانه.

ملحوظة: امنحه 5 دقائق حتى يتم تشبع الملف بالكامل قبل البدء في التدخين الإلكتروني.

استبدال القرون

1. يحتوي البود على ملف غير قابل للاستبدال بالداخل.
2. بعد إعادة التعبئة عدة مرات، قد يتدهور الطعم مما يعني أنه حان الوقت لاستبدال البود بالكامل.
3. تخلص من البود القديم بشكل صحيح ولا تتخلص من غطاء البود.
4. يمكن الحصول على البودات البديلة بشكل منفصل من المتاجر ولا يوجد غطاء بود متضمن في عيوات البودات البديلة.
5. يرجى ملاحظة أن عمر البود قد يكون أقل في حالة الاستخدام غير السليم أو السائل الإلكتروني الكثيف للغاية.

تعليمات

1. **التشغيل/الإيقاف:** اضغط على زر التشغيل 5 مرات متتالية بسرعة في غضون ثانيتين لتشغيل/إيقاف تشغيل الجهاز.
2. **اختيار السمة:** بعد تشغيل الجهاز، يدخل إلى واجهة اختيار السمة. انقر فوق زر التشغيل للتبديل بين 5 سمات: الحيوانات الأليفة، والتعبيرات، والرياضة، والإجازة، والبساطة. ابق على السمة الحالية لمدة 5 ثوانٍ لتحديد السمة والدخول إلى الصفحة الرئيسية.
3. **الصفحة الرئيسية:** تتكون الصفحة الرئيسية من 6 أجزاء وهي: البطارية، القفل/فتح القفل، طاقة الخرج، المقاومة، النفخ، العداد والأيقونات الديناميكية (الموضوع "البساطة" ليس له أيقونة ديناميكية).
4. **القفل/فتح القفل:** اضغط على مفتاح النار مرتين في ثانيتين لتشغيل أو إيقاف تشغيل وظيفة الضغط للتنشيط. في حالة القفل، تكون وظيفة السحب للتنشيط صالحة فقط. تحتاج إلى فتح قفل الزر قبل محاولة إجراء تعديلات على الإعدادات.
5. **ضبط طاقة الخرج:** اضغط على مفتاح الإشعال 3 مرات في ثانيتين للدخول إلى حالة ضبط طاقة الخرج؛ عندما يومض الرقم، اضغط على مفتاح الإشعال لزيادة الطاقة بمقدار 1 وات. اضغط مع الاستمرار على مفتاح الإشعال لتسريع الجهاز. انتظر لمدة 5 ثوانٍ حتى تنتهي صلاحيته. atc.

ملاحظة:

- لتحقيق أفضل مذاق، سيتم ضبطه تلقائيًا على طاقة الإخراج الموصى بها عند تركيب Pod في الجهاز.
- لتجنب الإعداد الخاطئ أو احتراق الملف، يتم ضبط نطاق إعداد طاقة الإخراج المتاحة مسبقًا.
- 6. **مسح/استعادة النفث:** اضغط على مفتاح الإشعال 4 مرات في ثانيتين للدخول إلى وضع إعداد عداد النفث. سيومض الرقم. اضغط على مفتاح الإشعال مرة واحدة لمسح رقم عداد النفث. اضغط على مفتاح الإشعال مرة أخرى لاستعادة الرقم الأصلي لعداد النفث.
- 7. **الخروج من وضع الإعداد:** سيخرج الجهاز تلقائيًا بعد 3 ثوانٍ دون تشغيله في حالة الإعداد.
- 8. **التعرف على الكبسولة/الخرطوشة:** سيعرض الجهاز تلقائيًا مقاومة الكبسولة ونطاق طاقة الخرج على الشاشة عندما يكون الكبسولة في مكانها.
- 9. **التحقق من معومات الإصدار:** اضغط على مفتاح الإشعال 5 مرات لإيقاف تشغيله. سيتم عرض رقم إصدار الجهاز الحالي على الشاشة.

الحماية

في حالة التشغيل الخاطئ أو بيئة العمل غير الطبيعية، سيتوقف الجهاز عن العمل وسيطالبك بمعلومات على الشاشة:

POD SHORTED: يشير إلى أن مقاومة Pod المكتشفة أقل من 0.3Ω ، أو أن الدبوس قد تعرض لقصر في الدائرة. استبدل Pod، وافحص دبائيس الجهاز ونظفها.

NO POD: يشير إلى عدم اكتشاف Pod (خرطوشة) أو أن الدبائيس بحاجة إلى التنظيف لتحسين الاتصال.

BATTERY LOW: يشير إلى أن بطارية الجهاز بحاجة إلى إعادة الشحن أو أن عمر البطارية قد انتهى (يحدث عادةً عندما يتم استخدامه لأكثر من عام أو أكثر).

OVERHEAT: يشير إلى أنه يجب نقله إلى مكان بدرجة حرارة محيطية أقل. يحدث هذا عادةً عندما يتم استخدام الجهاز في المناطق الاستوائية أو في فصل الصيف أو تركه دون مراقبة في السيارة لفترة طويلة. يُنصح بوضع الجهاز في مكان أكثر برودة.

TIME OUT: يشير إلى أن التنشيط الفردي (السحب أو الضغط على الزر) يستمر لأكثر من 10 ثوانٍ، أو عندما يفشل عند وضعه في الجيب/الحقيبة حيث تجعل أشياء أخرى الزر مضغوطًا/مضغوطًا. يُنصح الآن بتعطيل وظيفة الضغط للتنشيط والسحب فقط للاستنشاق، عن طريق الضغط على مفتاح الإشعال مرتين في ثانيتين لقفل الزر.

2 انقر لإلغاء القفل: يشير إلى أن الجليد في حالة مغلقة، اضغط على مفتاح الإشعال. إذا كنت تريد تحرير هذه الحالة، فاضغط على مفتاح الإشعال مرتين في ثانيتين لإلغاء قفل الزر.

تنبيه

- يرجى الابتعاد عن المواد القابلة للاشتعال والانفجار لتجنب الإصابة.
- يُرجى عدم ترك الجهاز دون مراقبة أثناء الشحن.
- يرجى الابتعاد عن الأطفال والقاصرين والحيوانات الأليفة.

خدمة العملاء

الصفحة الرئيسية: www.geekvape.com
العنوان: 605، المبنى 1، حديقة Qianhai Kexing للعلوم، مجتمع العمل، شارع Xixiang، منطقة Bao'an، Shenzhen، الصين
الهاتف: (001)866-985-6876
البريد الإلكتروني: support@geekvape.com
الوقت المتاح: 7/24

فحص مكافحة التزييف

- 1 اذهب إلى www.geekvape.com وابحث عن التحقق من المنتج في أسفل الصفحة الرئيسية .



- 2 اخذ شريط الكود الموجود أسفل الملصق الموجود على المربع وأدخل رقم الأمان المكون من 12 رقماً في الفراغ على صفحة الويب.



- 3 انقر فوق "أذهب" وستظهر نافذة منبثقة لتأكيد ما إذا كان منتجك مصنوعاً بشكل أصلي.

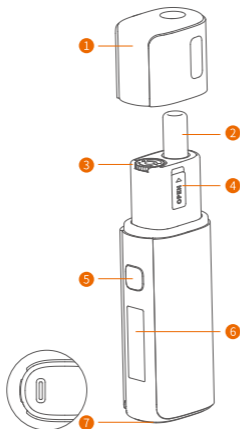
Your code has been verified by our system,
thank you for purchasing Authentic Geek
Vape!
If you have any question on your product,
please [submit a ticket here!](#)

NEDERLANDS

Bedankt voor het kiezen van GEEKVAPE

- Lees voor een betere gebruikerservaring de gebruikershandleiding voordat je begint met vpen.
- Bewaar de gebruikershandleiding voor toekomstig gebruik.

Overzicht



- | | |
|-----------------------|---------------|
| ① Pod kap | ⑤ Brandknop |
| ② Druppelpunt | ⑥ Beeldscherm |
| ③ Luchtstroomregeling | ⑦ USB-C-poort |
| ④ Vulpoort voor e-sap | |

※ De getoonde afbeeldingen dienen alleen ter illustratie en zijn mogelijk geen exacte weergave van het product.

PRODUCTSPECIFICATIES:

Pod Inhoud: 4mL (TPD Versie: 2mL)

Afmetingen: 95.6*33.9*23.5mm (druppeltip niet inbegrepen)

Batterijcapaciteit: 2100mAh

Pod Weerstand Ondersteund: 0.4Ω/0.6Ω/1.0Ω

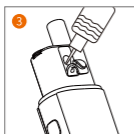
Weerstand Slimme Detectie: Ondersteund

Display: 0.99 inch TFT-scherm

Uitgangsvermogen: 35W Max.

Oplaadspecificatie: Type-C 5V/2A

E-LIQUID VULINSTRUCTIES



- 1 Verwijder de dop van het apparaat.
- 2 Open de plug van de E-liquid vulopening om de vulopening bloot te leggen.
- 3 Steek het e-liquid flesje in de vulopening.
- 4 Vul het flesje heel langzaam. Vul NIET te veel om lekkage te voorkomen.
- 5 Sluit de poort goed af.
- 6 (Optioneel) Als het een nieuwe Pod is, scheur dan de sticker van de onderkant van de Pod. Plaats de dop van de Pod terug.

Opmerking: Geef het 5 minuten om de spoel volledig te verzadigen voordat je begint met vaperen.

POD VERVANGEN

1. De Pod heeft een onvervangbare spoel binnenin.
2. Na meerdere vullingen kan de smaak achteruitgaan, wat betekent dat het tijd is om de hele Pod te vervangen.
3. Gooi de oude Pod op de juiste manier weg en gooi de dop van de Pod NIET weg.
4. Vervangende Pods zijn apart verkrijgbaar in winkels en er is geen dopje inbegrepen in de verpakkingen van de vervangende Pods.
5. Houd er rekening mee dat de levensduur van een Pod korter kan zijn bij onjuist gebruik of extra dichte e-liquid.

INSTRUCTIES

1. **In-/uitschakelen:** Druk 5 keer snel achter elkaar op de vuurknop binnen 2 sec om het apparaat in of uit te schakelen.
2. **Themaselectie:** Na het inschakelen van het apparaat komt het in de themakeuze-interface. Klik op de vuurknop om te schakelen tussen 5 thema's: Huisdieren, Uitdrukkingen, Sport, Vakantie en Eenvoud. Blijf 5 seconden op het huidige thema om het thema te selecteren en naar de startpagina te gaan.
3. **Homepage:** De startpagina bestaat uit 6 onderdelen, namelijk: Batterij, Vergrendelen/ontgrendelen, Uitgangsvermogen, Weerstand, Puff, Teller en Dynamische pictogrammen (Thema "Eenvoud" heeft geen dynamisch pictogram).
4. **Vergrendelen/ontgrendelen:** Druk 2 keer in 2 sec op de vuurknop om de functie Druk-om-te-activeren in of uit te schakelen. In de vergrendelde stand is alleen de trek-naaractivering geldig. Je moet de knop ontgrendelen voordat je probeert instellingen te wijzigen.
5. **Aanpassing uitgangsvermogen:** Druk 3 keer in 2 seconden op de vuurknop om het uitgangsvermogen in te stellen; wanneer het getal knippert, druk dan op de vuurknop om het vermogen met 1W te verhogen. Als u de vuurknop ingedrukt houdt, wordt het vermogen sneller verhoogd. Wacht 5 seconden tot de tijd is verstreken en bevestig.

Opmerking:

- Voor de beste smaak wordt het apparaat automatisch ingesteld op het aanbevolen uitgangsvermogen wanneer er een Pod in het apparaat wordt geplaatst.
 - Om verkeerde instellingen of verbrande spoelen te voorkomen, is het beschikbare instelbereik voor uitgangsvermogen vooraf ingesteld.
6. **Puff Clear/Restore:** Druk 4 keer in 2 seconden op de vuurknop om de instellingsmodus van de Puff Counter te openen. Het getal knippert. Druk eenmaal op de vuurknop om het nummer van de pufsteller te

wissen. Druk nogmaals op de vuurknop om het oorspronkelijke nummer van de Puff Counter te herstellen.

- 7. De instellingsmodus verlaten:** Het apparaat wordt automatisch afgesloten na 3 seconden zonder bediening in de instelmodus.
- 8. Herkenning Pod/Cartridge:** Het apparaat geeft automatisch de weerstand van de Pod en het bereik van het uitgangsvermogen weer op het scherm wanneer er een Pod is geplaatst.
- 9. Versie-informatie controleren:** Druk 5 keer op de vuurknop om het apparaat uit te schakelen. Het huidige versienummer van de hardware wordt op het scherm weergegeven.

BESCHERMINGEN

Bij verkeerde bediening of abnormale werkomgeving stopt het apparaat met werken en verschijnt er informatie op het scherm:

POD SHORTED: geeft aan dat de gedetecteerde weerstand van de Pod lager is dan $0,3\Omega$ of dat de pin is kortgesloten. Vervang de Pod en controleer en reinig de pennen van het apparaat.

NO POD: geeft aan dat er geen Pod(cartridge) is gedetecteerd of dat de pennen moeten worden gereinigd voor beter contact.

BATTERIJ LEEG: geeft aan dat de batterij van het apparaat moet worden opgeladen of dat de levensduur van de batterij is verstreken (dit gebeurt meestal als het apparaat langer dan een jaar in gebruik is).

OVERWARMTE: geeft aan dat het apparaat naar een plek met een lagere omgevingstemperatuur moet worden gebracht. Dit gebeurt meestal als het apparaat wordt gebruikt in tropische gebieden, in de zomer of als het te lang onbeheerd in een auto wordt achtergelaten. Het wordt aangeraden om het apparaat op een koelere plaats te zetten.

TIME OUT: geeft aan dat een enkele activering (trekken of op de knop drukken) langer dan 10 seconden duurt, of dat het apparaat niet afgaat als het in een zak/tas wordt gedaan waar andere dingen de knop indrukken/drukken. Nu is het aan te raden om de Press-to-Activate-functie uit te schakelen en alleen te trekken om te vaperen, door 2 keer in 2 seconden op de vuurknop te drukken om de knop te vergrendelen.

2 CLICK TO UNLOCK: geeft aan dat de knop vergrendeld is, druk op de vuurknop. Als je deze stand wilt opheffen, druk je 2 keer in 2 seconden op de vuurknop om de knop te ontgrendelen.

ATTENTIE

- Houd het apparaat uit de buurt van ontvlambare en explosieve materialen om letsel te voorkomen.
- Laat het apparaat niet onbeheerd achter tijdens het opladen.
- Houd het apparaat uit de buurt van kinderen, minderjarigen en huisdieren.

DOUANEDIENST

Main Page: www.geekvape.com

Adres: 605, gebouw 1, Q Ian ook KE-type wetenschapspark, arbeid MM- eenheid, ξ achtige straat, B AO een district, S zeer reëel, China

Telefoon: (001)866-985-6876

E-mail: support@geekvape.com

Beschikbare tijd:24/7

ANTI-COUNTERFEITING CONTROLE

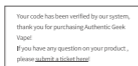
- 1 Ga naar www.geekvape.com en vind PRODUCTVERIFICATIE onderaan de hoofdpagina.



- 2 Kras de codebalk onder het label op de doos en voer het 12-cijferige beveiligingsnummer in de lege pagina op de webpagina in.



- 3 Klik op 'Go' en er verschijnt een pop-upvenster waarin wordt bevestigd of uw product authentiek is gemaakt.

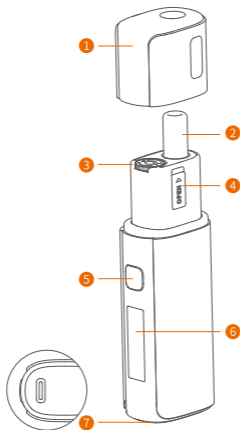


**BAHASA
INDONESIA**

Terima kasih telah memilih GEEKVAPE

- For a better user experience, please read the user manual before starting your vape journey.
- Keep the user guide for future reference.

Ikhtisar



- | | |
|---------------------------------|------------------|
| ① Tutup polong | ⑤ Tombol Api |
| ② Ujung Tetes | ⑥ Layar Tampilan |
| ③ Kontrol Aliran Udara | ⑦ Port USB-C |
| ④ Port Pengisian Jus Elektronik | |

※ Gambar yang ditampilkan hanya untuk tujuan ilustrasi dan mungkin bukan merupakan representasi yang tepat dari produk.

SPESIFIKASI PRODUK:

Kapasitas Pod : 4 mL (Versi TPD: 2 mL)

Dimensi: 95.6 * 33.9 * 23.5 mm (Tidak Termasuk Ujung Tetes)

Kapasitas Baterai : 2100mAh

Resistensi Pod yang Didukung : 0.4Ω / 0.6Ω / 1.0Ω

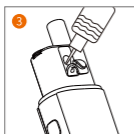
Deteksi Cerdas Resistensi : Didukung

Tampilan : Layar TFT 0.99 inci

Daya Keluaran : 35W Maks.

Spesifikasi Pengisian Daya : Tipe-C 5V/2A

PETUNJUK PENGISIAN CAIRAN ELEKTRONIK



- 1 Lepaskan tutup Pod dari perangkat.
- 2 Buka steker Port Pengisian E-jus untuk membuka port pengisian.
- 3 Masukkan nosel botol cairan elektronik ke dalam port pengisian.
- 4 Isi dengan sangat perlahan. JANGAN mengisi terlalu penuh untuk menghindari kebocoran.
- 5 Tancapkan port dengan kuat.
- 6 (Opsional) Jika ini adalah pod baru, sobek stiker dari bagian bawah Pod. Kembalikan tutup Pod.

Catatan: Berikan waktu 5 menit untuk membuat coil sepenuhnya jenuh sebelum mulai melakukan vaping.

PENGGANTIAN POD

1. Pod memiliki koil yang tak tergantikan di dalamnya.
2. Setelah beberapa kali isi ulang, rasanya bisa memburuk yang berarti sudah waktunya untuk mengganti seluruh Pod.
3. Buang Pod lama dengan benar dan JANGAN buang tutup Pod.
4. Pod pengganti dapat diperoleh secara terpisah di toko-toko dan tidak ada tutup Pod yang disertakan dalam paket Pod pengganti.
5. Harap diperhatikan bahwa masa pakai pod dapat berkurang jika penggunaan yang tidak tepat atau cairan elektronik yang sangat padat.

PETUNJUK

1. **Menghidupkan/mematikan:** Tekan tombol api 5 kali secara berurutan dalam waktu 2 detik untuk menghidupkan/mematikan perangkat.
2. **Pemilihan tema:** Setelah menghidupkan perangkat, perangkat akan memasuki antarmuka pemilihan tema. Klik tombol api untuk beralih di antara 5 tema: Hewan Peliharaan, Ekspresi, Olahraga, Liburan, dan Kesederhanaan. Tetap pada tema saat ini selama 5 detik untuk memilih tema dan masuk ke beranda.
3. **Beranda:** Halaman beranda terdiri dari 6 bagian, yaitu: Baterai, Kunci/Buka Kunci, Daya Output, Resistensi, Puff, Penghitung dan Ikon Dinamis (Tema "Kesederhanaan" tidak memiliki ikon dinamis).
4. **Mengunci/Membuka Kunci:** Tekan tombol api 2 kali dalam 2 detik untuk mengaktifkan atau menonaktifkan fungsi Tekan-untuk-Mengaktifkan. Dalam kondisi terkunci, hanya draw-to-activate yang valid. Anda harus membuka kunci tombol sebelum mencoba membuat modifikasi pengaturan.
5. **Penyesuaian daya output:** Tekan tombol api 3 kali dalam 2 detik untuk masuk status pengaturan daya output; Saat nomor berkedip, tekan tombol api untuk menambah daya sebesar 1W. Tekan & tahan tombol api akan mempercepat. Tunggu selama 5 detik hingga waktu habis dan validasi.

Catatan:

- Untuk mendapatkan rasa terbaik, ini akan secara otomatis diatur ke daya output yang disarankan ketika Pod dipasang ke perangkat.
 - Untuk menghindari pengaturan yang salah atau koil terbakar, rentang pengaturan daya output yang tersedia telah diatur sebelumnya.
6. **Puff Clear/Restore (Hapus/Pulihkan):** Tekan tombol api 4 kali dalam 2 detik untuk masuk ke mode pengaturan Penghitung Kepulan. Nomor akan berkedip. Tekan tombol api sekali untuk menghapus nomor Penghitung Puff. Tekan tombol api sekali lagi untuk mengembalikan nomor asli Penghitung Puff.

7. Keluar dari mode pengaturan: Perangkat akan secara otomatis keluar setelah 3 detik tanpa operasi dalam status pengaturan.
8. Pengenalan Pod / Kartrid: Perangkat akan secara otomatis menampilkan resistensi Pod dan rentang daya Output di layar saat Pod terpasang.
9. Periksa info versi: Tekan tombol api sebanyak 5 kali untuk mematakannya. Nomor versi perangkat keras saat ini akan ditampilkan di layar.

PERLINDUNGAN

Jika terjadi kesalahan pengoperasian atau lingkungan kerja yang tidak normal, perangkat akan berhenti bekerja dan meminta Anda untuk memberikan informasi pada layar:

POD TERHUBUNG: menunjukkan bahwa resistensi Pod yang terdeteksi di bawah $0,3\Omega$, atau pin telah mengalami hubungan pendek. Pasang kembali Pod, periksa dan bersihkan pin perangkat.

NO POD: menunjukkan bahwa tidak ada Pod (kartrid) yang terdeteksi atau pin perlu dibersihkan untuk kontak yang lebih baik.

BATERAI HEMAT: menunjukkan bahwa baterai perangkat perlu diisi ulang atau masa pakai baterai sudah habis (biasanya terjadi bila telah digunakan selama lebih dari satu tahun atau lebih).

PANAS BERLEBIH: menunjukkan bahwa perangkat perlu dibawa ke tempat yang memiliki suhu yang lebih rendah. Hal ini biasanya terjadi ketika perangkat digunakan di daerah tropis, musim panas, atau ditinggalkan di dalam mobil terlalu lama. Disarankan untuk meletakkan perangkat di tempat yang lebih dingin.

TIME OUT: menunjukkan bahwa aktivasi tunggal (menarik atau menekan tombol) berlangsung selama lebih dari 10 detik, atau ketika perangkat tidak berfungsi saat dimasukkan ke dalam saku/tas di mana ada benda lain yang membuat tombol ditekan/dipencet. Sekarang disarankan untuk menonaktifkan fungsi Press-to-Activate dan hanya menggambar untuk vape, dengan menekan tombol api 2 kali dalam 2 detik untuk mengunci tombol.

2 KLIK UNTUK MEMBUKA KUNCI: menunjukkan bahwa deice dalam keadaan terkunci, tekan tombol api. Jika Anda ingin melepaskan status ini, tekan tombol api 2 kali dalam 2 detik untuk membuka kunci tombol.

PERHATIAN

- Jauhkan dari bahan yang mudah terbakar dan meledak untuk menghindari cedera.
- Jangan tinggalkan perangkat tanpa pengawasan saat mengisi daya.
- Jauhkan dari jangkauan anak-anak, anak di bawah umur, dan hewan peliharaan.

SERVIZI SEMUA

Halaman utama: www.geekvape.com

Alamat: 605, Gedung 1, Taman Sains Qianhai Kexing, Komunitas Buruh, Jalan Xixiang, Distrik Bao'an, Shenzhen, Tiongkok

Telepon: (001)866-985-6876

Email: support@geekvape.com

Waktu yang tersedia: 24/7

PERIKSA ANTI-COUNTERFEITING

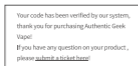
- 1 Kunjungi www.geekvape.com dan temukan VERIFIKASI PRODUK di bagian bawah halaman utama.



- 2 Gores bilah kode di bawah label pada kotak dan masukkan nomor keamanan 12 digit di tempat kosong di halaman web.



- 3 Klik 'Pergi' dan jendela pop-up akan muncul mengkonfirmasi apakah produk Anda dibuat secara otentik.





Made in China